

SOUHRNNÁ ZPRÁVA
K CELOSTÁTNÍMU PROJEKTU
„NEMOCNICE ČESKÉ REPUBLIKY 2009“



Vážené kolegyně a kolegové,

předkládáme Vám výsledek celostátního komplexního měření nemocnic v ČR - „NEMOCNICE ČR 2009“.

Cílem tohoto projektu je pravidelně sestavovat žebříček českých nemocnic.

Do tohoto projektu byly zařazeny nemocnice s kódy 101 a 102 dle ÚZIS (celkem 165).

Projektu předcházela rozsáhlá informační kampaň a spolupráce se sítí koordinátorů přímo v nemocnicích.

Projekt byl realizován v období mezi 1. březnem až 31. říjnem 2009.

Celkový počet hlasujících byl v daném období více než 35 tis. respondentů.

Na následujících stranách naleznete výsledek odpovědí souhrnně pro nemocnice ČR.

Kdybyste potřebovali odpovědět na Vaše otázky či poskytnout komentáře, neváhejte nás kontaktovat.

S přáním příjemného dne a mnoha úspěchů v osobním životě Vás zdraví



Daniel Vavřina
předseda organizace
HealthCare Institute

V Ostravě dne 20. listopadu 2009.

HealthCare Institute, www.hc-institute.org

SOUHRNNÁ ZPRÁVA

ŽEBŘÍČEK NEMOCNIC ČR 2009

Ve dnech 25. – 26. 11. 2009 se konal v Praze již 4. ročník Středoevropské odborné konference „Efektivní nemocnice 2009“. Letošní téma Středoevropské odborné konference neslo název „Strategie a Vize: Jak budou (by měly) naše nemocnice a zdravotní pojišťovny vypadat za 3 až 5 let? aneb Hospodářská recese urychlí naše rozhodování pro změny.“

Zúčastnili se jí ředitelé a majitelé nemocnic a zdravotních pojišťoven z Česka, Polska a Slovenska. Konference se uskutečnila pod oficiální záštitou **předsedy Senátu MUDr. Přemysla Sobotky**, který ji také zahájil.

V rámci konference proběhlo vyhlášení žebříčku českých nemocnic ve 4. ročníku celorepublikového komplexního hodnocení českých nemocnic „**Nejlepší nemocnice ČR 2009**“. V projektu byly nemocnice hodnoceny ze tří klíčových hledisek: Spokojenost pacientů, Spokojenost zaměstnanců nemocnic a Finanční zdraví nemocnic. **Realizátorem tohoto rozvojového projektu je nezisková organizace HealthCare Institute.**



Metodika a postup vyhodnocení:

Letos byly opět hodnoceny nemocnice v celé ČR s ÚZIS kódy 101 a 102 (tj. Fakultní a Krajské + Městské). **Vyhodnocení bylo provedeno pouze pro ty nemocnice, které měly 30 a více respondentů.**

Metodika vyhodnocení vychází ze struktury dostupných dat. Komplexní výpočet pořadí je průměrem z jednotlivých dosažených procent a je složen ze čtyř částí (strategických perspektiv), přičemž čtvrtá perspektiva „Efektivita interních procesů nemocnic“ není letos vyhodnocována. Systém vyhodnocování: 100 % je maximum a znamená nejlepší možný

výsledek, 0 % je minimum a značí nejhorší výsledek. Pro lepší srozumitelnost jsme vytvořili hodnocení pomocí hvězdiček, které jsme přiřadili nemocnicím podle procent, které získaly:

*****	80 – 100 %
****	60 – 79 %
***	40 – 59 %
**	20 – 39 %
*	0 – 19 %

Klíč pro určení vah jednotlivých dílčích perspektiv je následující:

Oblast	2008	2009
Spokojenost pacientů	0,5	0,33
Spokojenost zaměstnanců	0,25	0,33
Finanční zdraví	0,25	0,33
Efektivita procesů nemocnic	nehodnoceno	nehodnoceno

V roce 2009 došlo ke změně vah oproti minulému roku, kdy váha dílčích perspektiv byla rozdílná. Je to z důvodu kvalitativně významného reprezentativního vzorku pro hodnocení v oblasti Spokojenosti zaměstnanců a Finančního zdraví.

Hlasování probíhalo jako v minulých letech pomocí rozsáhlé skupiny koordinátorů přímo v nemocnicích, kteří zajišťovali hladký průběh realizace vyplňování tištěných dotazníků. Bylo také možné hlasovat pomocí zabezpečeného elektronického dotazníku, který byl po celou dobu průzkumu alternativně dostupný na internetových stránkách www.hc-institute.org.

Dotazník obsahoval 34 klíčových indikátorů. Průzkum spokojenosti pacientů a zaměstnanců nemocnic za rok 2009 začal 1. března a byl ukončen 31. října 2009. Celkem se jej zúčastnilo přes 35 000 respondentů.

Od roku 2006, kdy organizace HealthCare Institute s tímto rozvojovým projektem začala, se dobrovolně zapojilo již přes 80 000 respondentů.

Spokojenost pacientů

Letos proběhl již čtvrtý ročník hodnocení této oblasti. Zúčastnilo se jej skoro 30 000 respondentů. Minulý rok se do průzkumu zapojilo přes 13 000 pacientů. To znamená, že letos byl nárůst odpovědí o více než 100 %. Minimálně 30 hlasů včetně získalo 71 nemocnic.

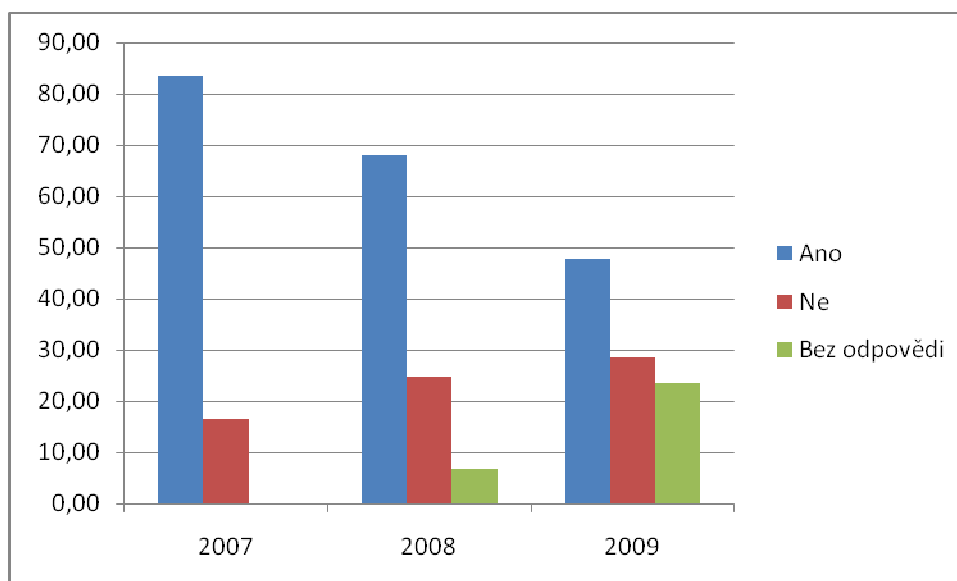
V tištěné podobě bylo odevzdáno 87 % dotazníků, elektronickou formu využilo 13 % respondentů.

Srovnání aktuálních výsledků s výsledky za rok 2008 se nijak významně neliší. I složení respondentů dle pohlaví, věku a vzdělání je velmi podobné. Při volbě nemocnice považuje za nejvíce důležité většina respondentů informace o ochotě personálu. Co se týká informací o vysvětlení navrženého postupu léčby, obvyklého časového harmonogramu a možností následné rehabilitace, je hodnocení pozitivní. Bohužel - stejně jako minulý rok, i letos na otázku, zda se pacientovi představila ošetřující zdravotní sestra, byly odpovědi jen v 50 % pozitivní. Ošetřující lékař se pacientovi představil v 73 %.

Zajímavé je zjištění, že skoro 52 % pacientů nemělo pozitivní dojem z chování zaměstnanců nemocnic – podle jejich vyjádření totiž nejsou doposud vnímáni jako klienti, s nimiž „přicházejí“ do dané nemocnice jejich finance.

Porovnání několika vybraných otázek v průběhu let 2007 – 2009:

Uvítali byste více dostupných informací o kvalitě zdravotní péče poskytované zdravotnickými zařízeními, ve kterých se budete léčit? (výsledky v % za ČR)



Komentář: Jak je vidět z grafu, od roku 2007 došlo k velkému posunu v informovanosti pacientů o kvalitě zdravotní péče poskytované zdravotnickými zařízeními. Je to důkaz toho,

HealthCare Institute, www.hc-institute.org

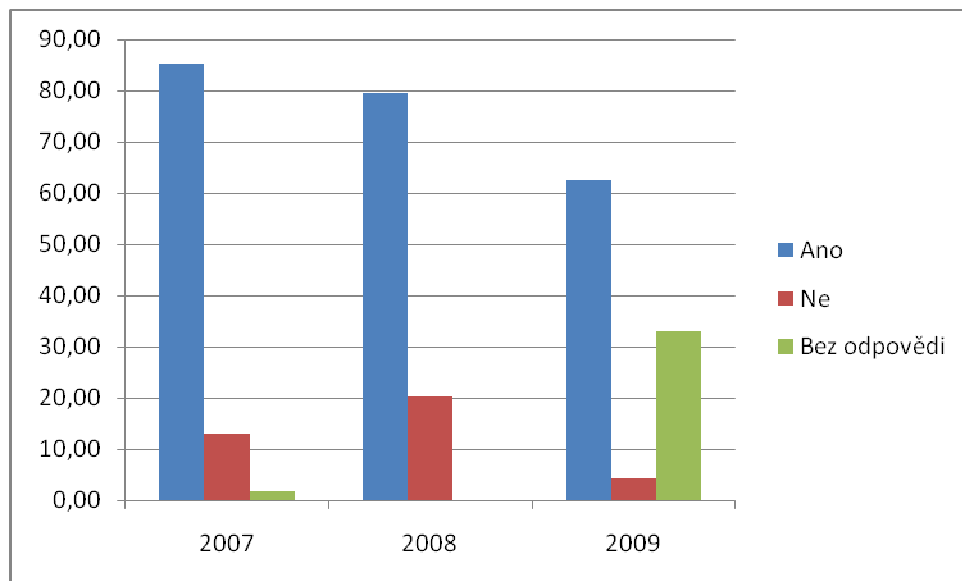
že průzkumy spokojenosti pacientů a žebříčky nemocnic mají svůj smysl a že se lidé zajímají o tuto problematiku. Svou důležitou roli sehrála pravděpodobně také média a jejich podpora daného tématu směrem k pacientům.

Jaké informace osobně považujete za nejdůležitější při volbě zdravotnického zařízení?

Odpověď	počet bodů 2007 v %	počet bodů 2008 v %	počet bodů 2009 v %
- nezvoleno -	16,18	0,00	0,00
o počtech ošetřených pacientů s určitým typem onemocnění	5,06	7,37	3,24
o délce léčby	4,68	6,89	3,82
o počtu úmrtí v nemocnici	1,61	1,82	0,79
o počtu vyléčených pacientů	5,57	8,54	4,56
o komplexnosti péče	14,95	23,18	18,17
o prostředí v nemocnici	11,54	13,30	14,39
o ochotě personálu	14,51	16,39	23,32
o dosažené kvalifikaci	4,49	4,92	4,85
o délce praxe lékařů a sester	3,27	3,04	3,94
o přístrojovém vybavení	9,09	6,88	10,89
o procesu léčby	6,77	5,46	9,38
o certifikaci nemocnice	2,28	2,22	2,66

Komentář: Z této tabulky je patrné, že pacienti považují za nejdůležitější při volbě zdravotnického zařízení stále stejné informace. Jsou to **komplexnost péče, ochota personálu a prostředí v nemocnici**. Ochota personálu je hledisko, které nemocnici nic nestojí a i přesto se jí pacienti často nedočkají. V roce 2009 dosáhla tato položka dokonce přes 23 % a umístila se na prvním místě.

Ocenili byste, kdyby se pravidelně kontrolovala bezpečnost a kvalita poskytovaných služeb v nemocnicích? (výsledky v %)



Komentář: Z grafu je patrné, že stále méně pacientů by ocenilo, aby se kontrolovala bezpečnost a kvalita poskytovaných služeb v nemocnicích. Znamená to, že se ve zdravotnických zařízeních cítí více bezpečně a jsou spokojeni se současným vývojem v oblasti kontroly kvality. Svou roli zde také sehrávají manažeři nemocnic, odborné instituce a média, zabývající se touto problematikou.

Stejně jako minulý rok, i letos bylo nejvíce patientských dotazníků (více než 10 %) odevzdáno v těchto krajích: **HL. m. Praha, Vysočina, Moravskoslezský.**

STRUKTURA RESPONDENTŮ / POJIŠTĚNCŮ:

U jaké zdravotní pojišťovny jste registrováni?

Odpověď	Počet hlasů	v %
nezodpovězeno	2922	10.02
Všeobecná zdravotní pojišťovna ČR	15359	52.67
Vojenská zdravotní pojišťovna České republiky	1276	4.38
Hutnická zaměstnanecká pojišťovna	1120	3.84
Oborová zdravotní pojišťovna zam. bank, pojišťoven a stavebnictví	1512	5.18
Zaměstnanecká pojišťovna ŠKODA	191	0.65
Zdravotní pojišťovna MV ČR	2780	9.53

Revírní bratrská pokladna	2490	8.54
Zdravotní pojišťovna METAL-ALIANCE	585	2.01
Česká národní zdravotní pojišťovna	746	2.56
ZP Média	30	0.10
Zdravotní pojišťovna AGEL	152	0.52
Celkem	29163	100.00

Žebříčky nemocnic:

Nejlepších 5 fakulních nemocnic (ÚZIS kód 101) dle hodnocení pacientů:

Pořadí	Název nemocnice	Kraj	Procenta	Hodnocení
1	Všeobecná fakulní nemocnice v Praze	Hl. m. Praha	72,50	****
2	Fakulní nemocnice Hradec Králové	Královéhradecký kraj	71,32	****
3	Fakulní nemocnice Ostrava	Moravskoslezský kraj	70,58	****
4	Fakulní nemocnice Na Bulovce	Hl. m. Praha	70,31	****
5	Fakulní nemocnice Olomouc	Olomoucký kraj	69,30	****

Zdroj: dotazování pacientů v celé ČR v rámci projektu „Nemocnice ČR 2009“

Další FN ohodnocené 4* seřazené abecedně:

Fakulní nemocnice U sv. Anny Brno, Fakulní nemocnice Brno, Fakulní nemocnice Plzeň, Fakulní nemocnice Královské Vinohrady Praha, Fakulní nemocnice v Motole Praha, Fakulní Thomayerova nemocnice Praha

Nejlepších 5 krajských a městských nemocnic (ÚZIS kód 102) dle hodnocení pacientů:

Pořadí	Název nemocnice	Kraj	Procenta	Hodnocení
1	Nemocnice Podlesí a.s.	Moravskoslezský kraj	82,64	*****
2	Vojenská nemocnice Olomouc	Olomoucký kraj	82,35	*****
3	Nemocnice Na Homolce	Hl. m. Praha	80,63	*****
4	Karvinská hornická nemocnice a.s.	Moravskoslezský kraj	80,05	*****
5	ALMEDA, a.s., Městská nemocnice Neratovice	Středočeský kraj	79,77	****

Zdroj: dotazování pacientů v celé ČR v rámci projektu „Nemocnice ČR 2009“

V této skupině byly celkem 4 nemocnice s jedním z nejvyšších ocenění (5*).



Spokojenost zaměstnanců

V roce 2009 došlo k druhému ročníku měření spokojenosti zaměstnanců v nemocnicích v ČR. Průzkumu se zúčastnilo přes 5 tis. zaměstnanců z nemocnic z celé ČR. Nárůst odpovědí oproti minulému roku byl o neuvěřitelných téměř 300 %. Celkem bylo hodnoceno 36 nemocnic.

Dle výsledků průzkumu Spokojenosti zaměstnanců nemocnic se zapojilo 83 % žen, dále 82 % zaměstnanců bylo ve věku do 55 let. 71 % zaměstnanců má středoškolské vzdělání a 20 % jsou vysokoškoláci. Co se týká motivačních odměn, nejvíce zaměstnanců (22 %) má největší zájem o „příjemný“ styl vedení (minulý rok pouze 6 %). Dále následují pochvaly a dovolená navíc (minulý rok - penzijní připojištění, dovolená navíc a stravenky).

Porovnání několika vybraných otázek v průběhu let 2008 – 2009:

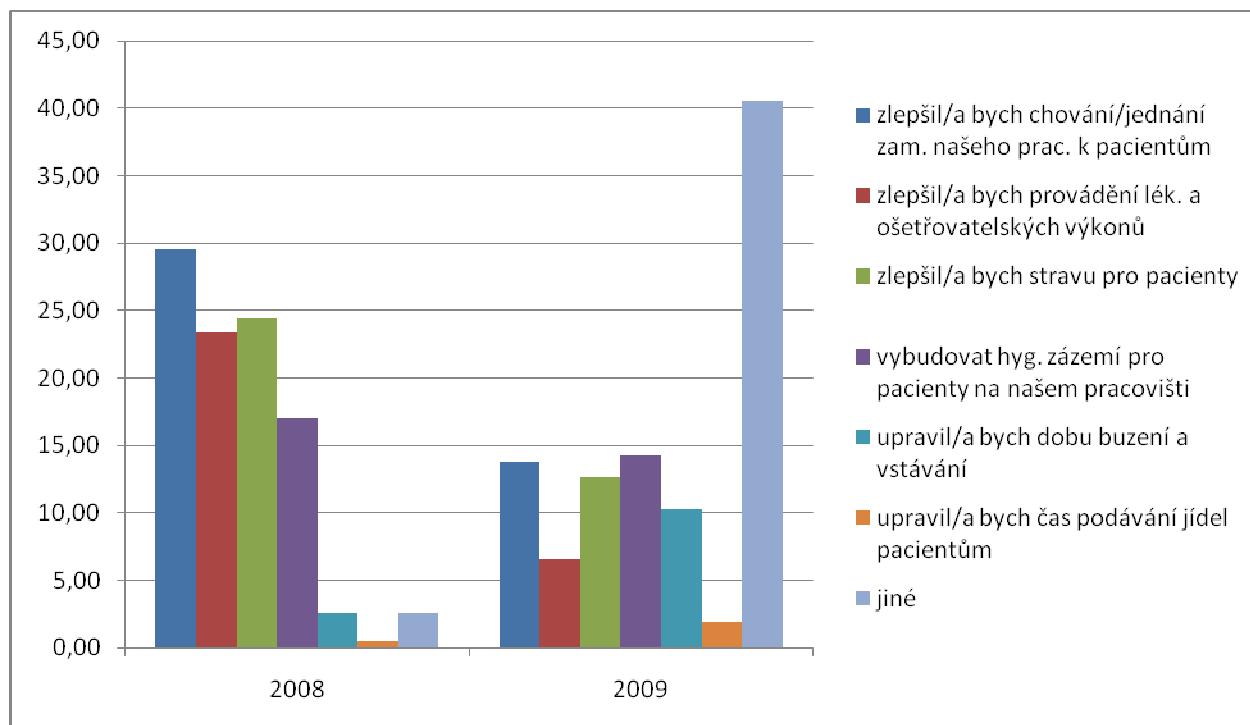
Projevuje Váš nadřazený zájem vyslechnout si Váš názor na možné řešení pracovních problémů?

Odpověď	počet bodů 2008 v %	počet bodů 2009 v %
Rozhodně ne	8,01	5,25
Spíše ne	21,87	11,84
Spíše ano	39,28	38,33
Rozhodě ano	30,84	39,83
Nehodnotím	0,00	4,74

Komentář: Oproti minulému roku došlo k posunu při spolupráci zaměstnanců a vedení během řešení problémů a naslouchání nadřazených problémům zaměstnanců.

Na otázku číslo 28, **Myslíte, že by šlo něco udělat pro zlepšení spokojenosti Vašich zákazníků/pacientů na Vašem pracovišti?**, odpovědělo téměř 60 % zaměstnanců kladně (minulý rok to bylo přes 77 %).

Pokud jste odpověděl/a kladně na otázku č. 28, co doporučujete udělat pro zlepšení spokojenosti Vašich pacientů (zákazníků)? (výsledky v %)



Komentář: V roce 2008 by nejvíce zaměstnanců zlepšilo chování k pacientům, stravu pro pacienty a provádění lékařských a ošetrovatelských výkonů. V letošním roce by naopak chtěli zaměstnanci vybudovat hygienické zázemí pro pacienty. Chování zaměstnanců k pacientům je na druhém místě a strava na třetím. Odpověď jiné zvolilo 40 % zaměstnanců, tyto detaily jsou nyní k dispozici managementu jednotlivých nemocnic.

PRACOVNÍ ZAŘAZENÍ RESPONDENTŮ / ZAMĚSTNANCŮ NEMOCNIC ČR:

Odpověď	Počet hlasů	v %
Správní (technicko-hospodářský) útvar	532	10.09
Klinický (zdravotní) útvar	4318	81.90
Nezodpovězeno	422	8.00
Celkem	5272	100.00

PODŘÍZENÍ / VEDENÍ:

Odpověď	Počet hlasů	v %
Nemám přímé podřízené	3077	58.36
Mám přímé podřízené	1180	22.38
nezodpovězeno	1015	19.25
Celkem	5272	100.00

ÚROVEŇ MANAGEMENTU:

Odpověď	Počet hlasů	v %
nezodpovězeno	474	40.17
Top management (ředitel/ka, náměstek, náměstkyně, hlavní sestra)	32	2.71
Střední management (vedoucí odboru, primář, primářka, vrchní sestra)	276	23.39
Základní management (vedoucí oddělení, vedoucí skupiny, vedoucí sestra)	398	33.73
Celkem	1180	100.00

STRUKTURA RESPONDENTŮ / POJIŠTĚNCŮ:

U jaké zdravotní pojišťovny jste registrováni?

Odpověď	Počet hlasů	v %
nezodpovězeno	610	11.57
Všeobecná zdravotní pojišťovna ČR	2723	51.65
Vojenská zdravotní pojišťovna České republiky	247	4.69
Hutnická zaměstnanecká pojišťovna	217	4.12
Oborová zdravotní pojišťovna zam. bank, pojišťoven a stavebnictví	347	6.58
Zaměstnanecká pojišťovna ŠKODA	12	0.23

Zdravotní pojišťovna MV ČR	512	9.71
Revírní bratrská pokladna	330	6.26
Zdravotní pojišťovna METAL-ALIANCE	97	1.84
Česká národní zdravotní pojišťovna	153	2.90
ZP Média	4	0.08
Zdravotní pojišťovna AGEL	20	0.38
Celkem	5272	100.00

Žebříčky nemocnic:

Nejlepších 5 fakultních nemocnic (ÚZIS kód 101) podle hodnocení zaměstnanců:

Pořadí	Název nemocnice	Kraj	Procenta	Hodnocení
1	Všeobecná fakultní nemocnice v Praze	Hl. m. Praha	72,62	****
2	Fakultní Thomayerova nemocnice s pol.	Hl. m. Praha	68,28	****
3	Fakultní nemocnice Ostrava	Moravskoslezský kraj	67,06	****
4	Fakultní nemocnice Na Bulovce	Hl. m. Praha	64,33	****
5	Fakultní nemocnice U sv. Anny	Jihomoravský kraj	62,55	****

Zdroj: dotazování zaměstnanců v celé ČR v rámci projektu „Nemocnice ČR 2009“

Další fakultní nemocnice ohodnocená 4*: Fakultní nemocnice Olomouc

Nejlepších 5 krajských a městských nemocnic (ÚZIS kód 102) dle jejich zaměstnanců:

Pořadí	Název nemocnice	Kraj	Procenta	Hodnocení
1	Karvinská hornická nemocnice a.s.	Moravskoslezský kraj	77,93	****
2	Městská nemocnice Městec Králové a.s.	Středočeský kraj	77,76	****
3	Sdružené zdravotnické zařízení Krnov, p.o.	Moravskoslezský kraj	77,63	****
4	Vojenská nemocnice Olomouc	Olomoucký kraj	76,63	****
5	Vojenská nemocnice Brno	Jihomoravský kraj	73,89	****

Zdroj: dotazování zaměstnanců v celé ČR v rámci projektu „Nemocnice ČR 2009“



Finanční zdraví (zdroj CCB - Czech Credit Bureau a.s.)

Nezisková zdravotnická organizace HealthCare Institute (HCI) ve spolupráci s odborným partnerem - společností CCB - Czech Credit Bureau a.s. (CCB) - zrealizovala již v roce 2008 jako první svého druhu unikátní hodnocení českých nemocnic na základě jejich finančního zdraví. Zde Vám předkládáme výsledky navazujícího druhého ročníku.

Hodnoceny byly nemocnice s ÚZIS kódem 101 (Fakultní) a 102 (tzv. Krajské a městské) – viz www.uzis.cz.

Hodnocení nemocnic – příspěvkových organizací bylo prováděno na základě výpočtu sady ukazatelů, které byly definovány speciálně pro tento typ subjektů. Vychází se z výpočtů ukazatelů za rok 2007 a 2008 a kromě hodnot v daných obdobích se počítá i s meziročními změnami ukazatelů. Do hodnocení vstupují mimo jiné ukazatele, které hodnotí schopnost hradit své závazky, dále závislost na dotacích, likvidita a podobně. CCB – Czech Credit Bureau, a.s. ve svém hodnocení využila především zkušeností s hodnocením municipalit. Segment municipalit sleduje a monitoruje již od roku 2004. Příspěvkovým organizacím se v intenzivnější míře věnuje především poslední 3 roky. Zdrojem informací pro hodnocení nemocnic – příspěvkových organizací je rozvaha, výkaz zisku a ztráty a příloha příspěvkových organizací, které jsou zveřejněny na informačním portálu MF ČR.

Pro hodnocení nemocnic – obchodních společností jsme využili údaje v databázi CRIBIS, kterou naše společnost CCB vytváří od roku 2006. V této databázi jsou shromážděny všechny účetní závěrky obchodních společností, které tyto společnosti zveřejňují na Sbírce listin. Samotné vyhodnocení probíhá podle metodiky, kterou CCB vyvinula pro segment malých a středních podniků. Metodika výpočtu hodnocení je nastavena pro celkem 28 oborů činností v členění dle CCB. Do jednoho z těchto oborů jsou začleněny i nemocnice – obchodní společnosti. Sleduje se zde především celková zadluženost, celková likvidita, dále například doba splatnosti krátkodobých úvěrů a podobně.

Žebříček nemocnic z hlediska finančního zdraví je sestaven na základě veřejně dostupných informací. Do hodnocení nejsou zahrnuty další aspekty jako je například stav movitého a nemovitého majetku včetně například přístrojového vybavení. **Hodnocení nemocnic z hlediska finančního zdraví dává především odpověď na otázku, jak jsou nemocnice schopné splácet své závazky, případně zda jsou schopné realizovat opravy nemovitého nebo nákupy movitého majetku.**

a, obchodní společnosti

Do žebříčku byly zahrnuty subjekty, které zveřejnily na obchodním rejstříku své výkazy minimálně za rok 2007 a 2008.

V absolutním pořadí se na prvním místě stejně jako vloni umístila **Nemocnice Kadaň s.r.o.** z Ústeckého kraje. **Mezi prvními deseti nemocnicemi se umístilo celkem 5 nemocnic Jihočeského kraje.** Nejlepší z nich je Prachatická nemocnice, která se v celkovém pořadí umístila na druhém místě (vloni byla na 4. místě, ale výpočet se u této nemocnice prováděl z dat za rok 2006). Nejlepší trojici opět uzavírá jihočeská nemocnice – Český Krumlov (vloni pátá, rovněž z dat za rok 2006).

Kategorie podle počtu akutních lůžek (zdroj: ÚZIS, www.nemocnic, přímé dotazování managementu nemocnic ČR):

- kategorie I do 350 lůžek
- kategorie II 351 – 900 lůžek
- kategorie III nad 900 lůžek

Nejlepších 5 nemocnic - obchodní společnost, ÚZIS kód 102, kategorie I

Pořadí	Název nemocnice	Kraj	Hodnocení
1	Nemocnice Kadaň s.r.o.	Ústecký	****
2	Nemocnice Prachatice, a.s.	Jihočeský	****
3	Nemocnice Český Krumlov, a.s.	Jihočeský	****
4	VISUS, spol. s r.o.	Královéhradecký	****
5	Nemocnice Valašské Meziříčí a.s.	Zlínský	***

Zdroj: CCB - Czech Credit Bureau

Další nemocnice ohodnocené 3* seřazené abecedně: Centrum léčby pohybového aparátu, s.r.o., Domažlická nemocnice, a.s., Karvinská hornická nemocnice a.s., Městská nemocnice Městec Králové a.s., Podhorská nemocnice a.s., Nemocnice Podlesí a.s., Stodská nemocnice, a.s.

Nejlepších 5 nemocnic - obchodní společnost, ÚZIS kód 102, kategorie II

Pořadí	Název nemocnice	Kraj	Hodnocení
1	Nemocnice Strakonice, a.s.	Jihočeský	****
2	Nemocnice Jindřichův Hradec, a.s.	Jihočeský	****
3	Uherskohradištská nemocnice a.s.	Zlínský	****
4	Nemocnice Tábor, a.s.	Jihočeský	***
5	Šumperská nemocnice a.s.	Olomoucký	***

Zdroj: CCB - Czech Credit Bureau

Nejlepší nemocnice - obchodní společnost, ÚZIS kód 102, kategorie III

Pořadí	Název nemocnice	Kraj	Hodnocení
1	Nemocnice České Budějovice, a.s.	Jihočeský	***
2	Krajská nemocnice T. Bati, a. s.	Zlínský	**

Ve všech kategoriích byly nejúspěšnější nemocnice Jihočeského kraje, které pouze u nejmenších nemocnic přepustily první příčku nemocnici mimo Jihočeský kraj.

Potěšitelné je, že se výrazněji zlepšil stav zveřejňování finančních výkazů. Zatímco v loňském roce jsme měli k dispozici data za rok 2007 a 2006 pouze u 14 nemocnic – proto byly do hodnocení zahrnuty i nemocnice pouze s daty za rok 2006 a 2005, v letošním roce máme k dispozici data za rok 2008 a 2007 u celkem 37 nemocnic – obchodních společností.

b, příspěvkové organizace

- krajské a městské nemocnice (do 350 lůžek, 351 – 900 lůžek)

V absolutním pořadí (tj. všechny kategorie podle počtu lůžek) se na prvním místě umístil Revmatologický ústav Praha (vloni 8. místo). Druhá je Nemocnice Jablonec nad Nisou (vloni 7. místo) a třetí Ústav hematologie a krevní transfuze Praha (vloni 14. místo).

Nejlepších 10 nemocnic – příspěvková organizace, ÚZIS kód 102, kategorie I

Pořadí	Název nemocnice	Kraj	Hodnocení
1	Revmatologický ústav Praha	Praha	****
2	ÚHKH Praha 2	Praha	****
3	Centr.kard.chirurg.Brno	Jihomoravský	****
4	Masaryk.onkolog.ú.Brno	Jihomoravský	****
5	Nemocnice Ivančice	Jihomoravský	****

Zdroj: CCB - Czech Credit Bureau

Další nemocnice ohodnocená 4*: Nemocnice Blansko

Další nemocnice ohodnocené 3* seřazené abecedně: Vojen. nemocnice Brno, Městská nemocnice Čáslav, Měst. nemocnice Hustopeče, Masaryk. nem. Jilemnice, Nemocnice Litomyšl, Měst. nem. ÚSP Mar. Lázně, Městská nemocnice Odry, Vojen. nemocnice Olomouc, Nemocnice Pelhřimov, IKEM Praha, NsP Na Františku Praha 1, ÚPMD Praha, NsP Semily, Nemocnice Slaný, Měst. nemocnice Slavičín, Nemocnice Tišnov, REHAMEDICA Žacléř

Nejlepších 5 nemocnic – příspěvková organizace, ÚZIS kód 102, kategorie II

Pořadí	Název nemocnice	Kraj	Hodnocení
1	Nemocnice Jablonec n. N.	Liberecký	****
2	Nemocnice Třinec	Moravskoslezský	****
3	Nemocnice Vyškov	Jihomoravský	***
4	Měst. nemocnice Ostrava	Moravskoslezský	***
5	Nemocnice Nové Město n. M.	Vysočina	***

Zdroj: CCB - Czech Credit Bureau

Další nemocnice ohodnocené 3* seřazené abecedně: Nem. Milosr. bratří Brno, Nemocnice Frýdek-Místek, NsP Karviná-Ráj, Nemocnice Kyjov, Měst. nem. Litoměřice, Nemocnice Třebíč, Nemocnice Znojmo

Fakultní nemocnice (kategorie Nad 900 lůžek)

V kategorii Fakultní nemocnice se první umístila FN Hradec Králové (vloni 4. místo). Z nemocnic, které se vloni umístily na prvních třech místech, si pozici vylepšila pouze letos druhá FN Ostrava (vloni 3. místo). V letošním roce nejlepší trojici doplňuje FN Plzeň Bory (vloni na 5. místě).

Nejlepších 5 fakultních nemocnic – příspěvková organizace, ÚZIS kód 101, kategorie III

Pořadí	Název nemocnice	Kraj	Hodnocení
1	FN Hradec Králové	Královéhradecký	****
2	FN Ostrava	Moravskoslezský	***
3	FN Plzeň-Bory	Plzeňský	***
4	Všeobecná FN Praha	Praha	***
5	FN Olomouc	Olomoucký	***

Zdroj: CCB - Czech Credit Bureau

Další nemocnice ohodnocené 3* seřazené abecedně: FN U sv. Anny Brno, FN Praha 10, FN Praha 5 - Motol, FN SP Thomayer. Praha 4

Hodnoty ukazatelů spočtených ze zveřejněných výkazů: celková likvidita, celková zadluženost, doba splatnosti krátkodobých závazků, doba inkasa pohledávek, rentabilita...

Vybrané statistické údaje

Doba splatnosti krátkodobých závazků (medián):

Fakultní nemocnice	68,12 dnů
Příspěvkové organizace (všechny)	47,38 dnů
Do 350 lůžek	44,58 dnů
Nad 350 lůžek	53,07 dnů
Obchodní společnosti (všechny)	70,31 dnů
Do 350 lůžek	70,31 dnů
Nad 350 lůžek	70,47 dnů

Nejrychleji své závazky platí nemocnice typu příspěvkové organizace (bez rozdílu velikosti).
Nemocnice – obchodní společnosti platí shodně za 70 dnů – přibližně stejně jako fakultní nemocnice.

Doba inkasa krátkodobých pohledávek (medián):

Fakultní nemocnice	29,40 dnů
Příspěvkové organizace (všechny)	34,26 dnů
Do 350 lůžek	33,88 dnů
Nad 350 lůžek	34,30 dnů
Obchodní společnosti (všechny)	36,20 dnů
Do 350 lůžek	36,45 dnů
Nad 350 lůžek	36,12 dnů

Nejrychleji dostávají zaplacenou fakultní nemocnice. Ale rozdíl mezi fakultními nemocnicemi a ostatními nemocnicemi je minimální (cca 7 dnů).

Celková zadluženost (medián):

Fakultní nemocnice	21,81 %
Příspěvkové organizace (všechny)	16,35 %
Do 350 lůžek	16,75 %
Nad 350 lůžek	15,94 %

Obchodní společnosti (všechny)	52,34 %
Do 350 lůžek	61,89 %
Nad 350 lůžek	38,15 %

Největší objem cizích zdrojů mají nemocnice – obchodní společnosti s počtem lůžek do 350 (jde tedy o menší nemocnice). Obecně nemocnice - obchodní společnosti čerpají výrazně více bankovní úvěry než ostatní typy nemocnic.

Celková likvidita (medián):

Fakultní nemocnice	1,09
Příspěvkové organizace (všechny)	1,63
Do 350 lůžek	1,97
Nad 350 lůžek	1,43
Obchodní společnosti (všechny)	1,18
Do 350 lůžek	1,18
Nad 350 lůžek	1,20

Nejlepší likviditu (schopnost hradit krátkodobé závazky) mají nemocnice – příspěvkové organizace. Hodnoty nemocnic – obchodních společností a fakultních nemocnic jsou podobné a dají se považovat za mezní (pozn. hodnota celkové likvidity pod 1,0 již představuje určité ohrožení schopnosti splácet své závazky).

Zajímavý je vývoje **doby inkasa pohledávek v čase**. Například u nemocnic – příspěvkových organizací (bez rozdílu velikosti) klesla v průběhu 4 let o 22 dnů:

Medián 2005	56,39 dnů
Medián 2006	43,84 dnů
Medián 2007	38,97 dnů
Medián 2008	34,26 dnů

Prezentace výsledků – Hodnotící zpráva a Mezinárodní konference „Efektivní nemocnice“

Vlastníci a vrcholový management mohou obdržet výsledné hodnocení finanční kondice své nemocnice formou Detailní hodnotící zprávy, kterou poskytuje společnost HealthCare Institute – viz odkaz: <http://www.hc-institute.org/v2/obj.php>.

Hlavní informace k tomuto hodnocení budou poskytnuty ve dnech 26. listopadu 2009 na Středoevropské odborné konferenci „Efektivní nemocnice 2009“ určené majitelům a ředitelům nemocnic a zdravotních pojišťoven. Na této konferenci bude předáno také ocenění nejlépe hodnocené nemocnici.

Absolutní vítěz (všechny 3 oblasti měření zároveň)

Absolutním vítězem napříč oblastmi „Spokojenost pacientů, Spokojenost zaměstnanců nemocnic a Finanční kondice“ pro rok 2009 se stala

NEMOCNICE STRAKONICE a.s.

Komplexní hodnocení probíhalo stejně jako v předešlých ročnících na základě moderní manažerské metodiky **Balanced Scorecard** (zdroj: Harvard University, USA – u nás využívají již i některé fakultní, krajské a městské nemocnice), kdy se realizuje komplexní měření v nejdůležitějších oblastech ovlivňující efektivitu organizace s cílem zajištění její **dlouhodobé zákaznické úspěšnosti**.

Žebříček 5 nejlépe hodnocených krajských a městských nemocnic pro r. 2009

pořadí	název	typ	kraj	%	hodnocení
1.	Nemocnice Strakonice, a.s.	102	Jihočeský kraj	71,33	****
2.	Vojenská nemocnice Olomouc	102	Olomoucký kraj	70,80	****
3.	Nemocnice Třinec - Sosna, p.o.	102	Moravskoslezský kraj	69,45	****
4.	Karvinská hornická nemocnice a.s.	102	Moravskoslezský kraj	68,57	****
5.	Městská nemocnice Městec Králové	102	Středočeský kraj	68,07	****

Žebříček 5 nejlépe hodnocených fakultních nemocnic pro r. 2009

pořadí	název	typ	kraj	%	hodnocení
1.	Všeobecná FN v Praze	101	Hl. m. Praha	67,56	****
2.	Fakultní nemocnice Ostrava	101	Moravskoslezský kraj	65,75	****
3.	Fakultní Thomayerova nemocnice	101	Hl. m. Praha	63,37	****
4.	Fakultní nemocnice Olomouc	101	Olomoucký kraj	62,30	****
5.	Fakultní nemocnice U sv. Anny	101	Jihomoravský kraj	59,55	***
6.	Fakultní nemocnice Na Bulovce	101	Hl. m. Praha	57,84	***

Prezentace výsledků – Hodnotící zprávy a Mezinárodní konference „Efektivní nemocnice“

Vlastníci a vrcholový management mohou obdržet výsledné externí hodnocení kondice své nemocnice v uvedených 3 oblastech formou Detailní hodnotící zprávy, kterou poskytuje společnost HealthCare Institute – viz odkaz: <http://www.hc-institute.org/v2/obj.php>.

Hlavní informace k tomuto hodnocení budou poskytnuty ve dnech 26. listopadu 2009 na Středoevropské odborné konferenci „Efektivní nemocnice 2009“ určené majitelům a ředitelům nemocnic a zdravotních pojišťoven. Na této konferenci bude předáno také ocenění nejlépe hodnocené nemocnici.

Detaily naleznete na www.hc-institute.org, popř. nás neváhejte přímo kontaktovat.

PROFIL ORGANIZÁTORA PROJEKTU

Strategií neziskové organizace HealthCare Institute je pomoci managementu nemocnic zvyšovat kvalitu péče o pacienty tím, že realizuje především tyto aktivity:

I. CELOSTÁTNÍ POROVNÁVÁNÍ NEMOCNIC PODLE ROZHODUJÍCÍCH FAKTORŮ (BENCHMARKING)

- 1) Celostátní měření spokojenosti pacientů nemocnic
- 2) Celostátní měření spokojenosti zaměstnanců nemocnic
- 3) Celostátní měření výkonnosti nemocnic podle jejich ekonomických výsledků
- 4) Celostátní měření výkonnosti nemocnic podle efektivity interních procesů



II. POŘÁDÁNÍ MEZINÁRODNÍCH ODBORNÝCH KONFERENCÍ

- 1) Diskusní platforma pro představitele nemocnic, zdravotních pojišťoven, zákonodárců a pojištěnců
- 2) Prezentace "Best practices – Nejlepší manažerské zkušenosti" ředitelů nemocnic, zdravotních pojišťoven a odborníků ve zdravotnictví v oblasti zvyšování efektivity a kvality poskytované péče
- 3) Zaměření na zvyšování produktivity a výkonnosti nemocnic

Zastáváme názor, že **zvyšování kvality poskytovaných služeb** lze docílit také postupným **zaváděním moderních manažerských metod** v nemocnicích spojených se **zvyšováním jejich kladného hospodářského výsledku** s jejich využitím ve prospěch pacientů – proto chceme i nadále podporovat tento pozitivní trend ve zdravotnictví.

Provedli jsme **první celostátní průzkum** kvality poskytované péče a služeb v nemocnicích ČR na základě názoru pacientů. Průzkum je nyní prováděn každoročně v českých nemocnicích a výsledky jsou transparentně vždy přístupné obyvatelům ČR. Výsledky publikujeme ve spolupráci s nejvýznamnějšími médii a jsou neustále k dispozici na našich stránkách (www.hc-institute.org).

Provádíme průzkumy **jednotnou a moderní metodikou**, díky tomu je možné kvalitu služeb a výkonnost nemocnic v dané oblasti vzájemně porovnávat za účelem zvýšení pozitivní soutěživosti (**Benchmarking**).

Nejlépe hodnoceným nemocnicím udělujeme **Certifikát HealthCare Institute**.

HealthCare Institute, www.hc-institute.org

Kontakt:

HealthCare Institute – zvyšování kvality a efektivity ve zdravotnictví

www.hc-institute.org

Daniel Vavřina, předseda organizace

tel: +420 608 878 400

e-mail: d.vavrina@hc-institute.org

Odborný partner projektu:

Czech Credit Bureau a.s.

www.creditbureau.cz

Jan Cikler, projektový manažer

tel: +420 277 778 537

e-mail: jan.cikler@creditbureau.cz

Organizace HealthCare Institute děkuje za podporu svému odbornému partnerovi – společnosti **CCB – Czech Credit Bureau, a.s.** – a ostatním partnerům celostátního projektu Nemocnice ČR 2009 – viz www.nejlepsi-nemocnice.cz.