

**TISKOVÁ ZPRÁVA**

**Hodnocení finančního zdraví nemocnic v České republice  
v roce 2014 z údajů hospodaření za rok 2013**

**LISTOPAD 2014, PRAHA**

## 1 ÚVOD, CÍLE

HealthCare Institute (HCI) ve spolupráci s odbornými partnery - společností NEXIA AP a.s. a společností CRIF – Czech Credit Bureau, a.s. zrealizovala další ročník unikátního hodnocení českých nemocnic na základě jejich finančního zdraví.

Vycházíme z obecného faktu, že dobrá finanční kondice našich nemocnic ovlivňuje dlouhodobě jak kvalitu poskytovaných služeb, tak i spokojenost pacientů a zaměstnanců nemocnic.

Dovolujeme si Vám předložit na následujících stranách výsledky nejnovějšího ročníku.

## 2 ZÁKLADNÍ PARAMETRY PROJEKTU

Finanční zdraví nemocnic bylo hodnoceno z veřejně dostupných údajů – tj. účetní závěrky v případě nemocnic - obchodních společností a z veřejně dostupných účetních závěrek a dotazování u ostatních subjektů. Pro posouzení finančního zdraví byly aplikovány jednotné poměrové ukazatele a jednotné váhy pro obě skupiny nemocnic, kterými jsou nemocnice obecné a nemocnice fakultní a speciální.

Celkem jsme finanční zdraví hodnotili u 93 nemocnic, od kterých jsme obdrželi data v potřebném rozsahu. U zbývajících 63 nemocnic bohužel nebyly dodány povinná finanční data o hospodaření.

Celkový majetek (aktiva) hodnocených nemocnic činí více než 157 miliard Kč (veřejný dluh ČR činí cca 1 800 miliard Kč) při počtu zaměstnanců více než 85 tisíc (1,7% všech zaměstnanců ČR) a tržbách přesahujících 126 miliard Kč (tvořících 3% HDP ČR) za rok 2013. Celkové tržby nemocnic za rok 2012 činily dle Ústavu zdravotnických informací a statistiky ČR celkem 131.141 mil. Kč, předmětem našeho hodnocení tak byl vzorek zahrnující více než 95% objemu zdravotní nemocniční péče.

Při hodnocení finančního zdraví byly zjištěny značné nedostatky v účetních závěrkách některých obchodních společností, kdy pouhé převzetí vykazovaných hodnot by vedlo k zavádějícím výsledkům. Některé účetní závěrky neobsahovaly ani informace v základním předepsaném rozsahu.

Jako zpracovatelé jsme vyvinuli maximální úsilí k tomu, abychom tyto chyby pro účely naší analýzy opravili a dosáhli tak co nejobektivnějšího pohledu na finanční zdraví té které společnosti.

## 3 STRUKTURA UKAZATELŮ DLE KTERÝCH BYLO FINANČNÍ ZDRAVÍ NEMOCNIC HODNOCENO

Dovolujeme si konstatovat, že do jisté míry limitující podmínkou pro hodnocení finančního zdraví nemocnic, je nutnost vycházet ze zdrojů, které jsou v co nejširším rozsahu veřejně dostupné, nebo by veřejně dostupné být měly. To prakticky vyloučilo hodnocení po jednotlivých nemocnicích v případech, kdy je prostřednictvím jednoho subjektu provozováno více nemocnic. Zde jsou výsledné údaje souhrnem (např. u Středomoravské nemocniční a.s., Karlovarské krajské nemocnice a.s., Krajská zdravotní, a.s. apod.).

Finančně zdravou nemocnicí ve vztahu k cílům našeho projektu je zejména ta, která:

- i. Má dostatek prostředků na úhradu svých závazků
- ii. Není předlužená
- iii. Hradí své závazky v přiměřeném čase
- iv. Financuje dlouhodobý majetek z dlouhodobých zdrojů  
a dále:
- v. Investuje do svého majetku
- vi. Je vybavena dlouhodobým majetkem umožňujícím poskytovat kvalitní zdravotní péči (co nejnovějším)
- vii. Dokáže adekvátně odměnit svůj personál

Tyto parametry nemocnice dosahují bez ohledu na svou právní formu, což podstatně zjednodušuje jejich hodnocení. K těmto principům byly nastaveny poměrové ukazatele a jejich váhy. 50% vah bylo přiděleno ukazatelům zkoumajícím oblasti i. až iv. (likvidita, platební morálka, struktura financování aktiv), 25% vah ukazatelům zkoumajícím oblasti v. a vi. (obměna majetku) a 25% jsme vyšší mezd personálu.

Víme, že lze navrhnout celou řadu jiných modelů a diskutovat o jednotlivostech, důležité je však celkové srovnání a komplexnost.

**Ukazatele, intervaly a váhy ukazuje následující tabulka:**

Ukazatel	Výpočet	Min (0 bodů)	Max (100 bodů)	Váha
Pohotová likvidita	(Oběžná aktiva-zásoby)/krátkodobé závazky	1,0	1,5	10,0
Běžná likvidita	Oběžná aktiva/krátkodobé závazky	1,5	2,5	10,0
Celková zadluženost	Cizí zdroje bez Rezerv /aktiva celkem	1,0	0,3	10,0
Doba obratu závazků	závazky krátkodobé/(účty skupin 50,51,52)/365)	90,0	0,0	10,0
Struktura aktiv	(vlastní kapitál + rezervy + dlouhodobé závazky) / Dlouhodobá aktiva	0,8	1,2	10,0
Objem investovaných prostředků	Investiční výdaje na stálá aktiva / výkony	0,0	0,050	5,0
Investiční aktivita	Netto Dlouhodobá aktiva / Brutto Dlouhodobá aktiva	0,2	0,7	20,0
Průměrná mzda, Kč	Mzdové náklady/průměrný přepočtený počet zaměstnanců	25 000	40 000	25,0
SUMA				100,0

Nejvyšší dosažitelné skóre je 100 bodů.

**4 VÝSLEDKY FINANČNÍHO ZDRAVÍ ZA NEMOCNICE FAKULTNÍ A SPECIÁLNÍ:**

Pořadí	Název	Město	Zřizovatel	Body
1.	Fakultní nemocnice v Motole, p.o.	Praha	Ministerstvo zdravotnictví	85,90
2.	Masarykův onkologický ústav, p.o.	Brno	Ministerstvo zdravotnictví	83,80
3.	Institut klinické a experimentální medicíny, p.o.	Praha	Ministerstvo zdravotnictví	76,70
4.	Fakultní nemocnice Plzeň, p.o.	Plzeň	Ministerstvo zdravotnictví	72,70
5.	Centrum kardiologické a transplantace chirurgie, p.o.	Brno	Ministerstvo zdravotnictví	72,50
6.	Vojenská nemocnice Olomouc, p.o.	Olomouc	Ministerstvo obrany	65,80
7.	Fakultní nemocnice Hradec Králové, p.o.	Hradec Králové	Ministerstvo zdravotnictví	64,30
8.	Ústav hematologie a krevní transfuze, p.o.	Praha	Ministerstvo zdravotnictví	60,50
9.	Revmatologický ústav, p.o.	Praha	Ministerstvo zdravotnictví	60,30
10.	Fakultní nemocnice Ostrava, p.o.	Ostrava	Ministerstvo zdravotnictví	58,00

Poznámka: Tabulka obsahuje pouze data 10 nejlépe hodnocených nemocnic. Ostatní nemocnice, které se umístily na 11. místě a dále nejsou v této tabulce zahrnuty.

**5 VÝSLEDKY FINANČNÍHO ZDRAVÍ ZA OBECNÉ NEMOCNICE**

Pořadí	Název	Město	Zřizovatel	Body
1.	Nemocnice České Budějovice a.s.	České Budějovice	Kraj	71,06
2.	Nemocnice Český Krumlov, a.s.	Český Krumlov	Kraj	69,79
3.*	Oblastní nemocnice Mladá Boleslav, a.s.	Mladá Boleslav	Kraj	67,68
4.	Mělnická zdravotní, a.s., Nemocnice Mělník	Mělník	Jiná právnická osoba	66,78
5.	Nemocnice Podlesí, a.s.	Třinec	Jiná právnická osoba	65,96
6.	Nemocnice Prachatice, a.s.	Prachatice	Kraj	65,88
7.	Nemocnice Kadaň s.r.o.	Kadaň	Obec, město	64,87
8.	Krajská nemocnice Liberec, a.s.	Liberec	Kraj+město	63,66
9.	MEDITERRA - Sedlčany s.r.o.	Sedlčany	Jiná právnická osoba	63,60
10.	Městská nemocnice Městec Králové a.s.	Městec Králové	Obec, město	62,90

Pořadí	Název	Město	Zřizovatel	Body
11.*	Oblastní nemocnice Příbram, a.s.	Příbram	Kraj	61,34
12.	Oblastní nemocnice Kolín, a.s.	Kolín	Kraj	61,22
13.	Centrum léčby pohybového aparátu, s.r.o.	Praha	Jiná právnická osoba	58,92
14.	Nemocnice Jindřichův Hradec, a.s.	Jindřichův Hradec	Kraj	58,16
15.	Nemocnice Písek, a.s.	Písek	Kraj	58,06
16.	Nemocnice Tábor, a.s.	Tábor	Kraj	56,94
17.	Městská nemocnice a.s. Dvůr Králové nad Labem	Dvůr Králové nad Labem	Jiná právnická osoba	54,47
18.	Městská nemocnice Čáslav, p.o.	Čáslav	Obec, město	54,10
19.	Nemocnice Milosrdných bratří, p.o.	Brno	Obec, město	53,80
20.	První privátní chirurgické centrum, spol. s r.o.	Hradec Králové	Jiná právnická osoba	53,45

\*Poznámka 1: Subjekt byl příjemcem významné dotace zřizovatele na úhradu ztrát ve formě příplatku k vlastnímu kapitálu.

Poznámka 2: Z prvních 20 nemocnic – obchodních společností vykázalo 5 subjektů ztrátu.

Poznámka 3: Tabulka obsahuje pouze data 20 nejlépe hodnocených nemocnic. Ostatní nemocnice, které se umístily na 21. místě a dále nejsou v této tabulce zahrnuty.

## 6 VÝSLEDKY FINANČNÍHO ZDRAVÍ DLE ZŘIZOVATELŮ

Stejně jako v předchozích letech prezentujeme také výsledky finančního zdraví dle typu zřizovatele.

### 6.1 NEMOCNICE SE ZŘIZOVATELI NA ÚROVNI MINISTERSTEV - NEJLEPŠÍCH 7

Pořadí	Název	Město	Zřizovatel	Body
1.	Fakultní nemocnice v Motole, p.o.	Praha	Ministerstvo zdravotnictví	85,90
2.	Masarykův onkologický ústav, p.o.	Brno	Ministerstvo zdravotnictví	83,80
3.	Institut klinické a experimentální medicíny, p.o.	Praha	Ministerstvo zdravotnictví	76,70
4.	Fakultní nemocnice Plzeň, p.o.	Plzeň	Ministerstvo zdravotnictví	72,70
5.	Centrum kardiovaskulární a transplantační chirurgie, p.o.	Brno	Ministerstvo zdravotnictví	72,50
6.	Vojenská nemocnice Olomouc, p.o.	Olomouc	Ministerstvo obrany	65,80
7.	Fakultní nemocnice Hradec Králové, p.o.	Hradec Králové	Ministerstvo zdravotnictví	64,30

Poznámka: Tabulka obsahuje pouze data 7 nejlépe hodnocených nemocnic. Ostatní nemocnice, které se umístily na 8. místě a dále nejsou v této tabulce zahrnuty.

### 6.2 NEMOCNICE ZŘÍZENÉ KRAJI - NEJLEPŠÍCH 7

Pořadí	Název	Město	Zřizovatel	Body
1.	Nemocnice České Budějovice a.s.	České Budějovice	Kraj	71,06
2.	Nemocnice Český Krumlov, a.s.	Český Krumlov	Kraj	69,79
3.	Oblastní nemocnice Mladá Boleslav, a.s.	Mladá Boleslav	Kraj	67,68
4.	Nemocnice Prachatice, a.s.	Prachatice	Kraj	65,88
5.	Krajská nemocnice Liberec, a.s.	Liberec	Kraj+město	63,66
6.	Oblastní nemocnice Příbram, a.s.	Příbram	Kraj	61,34
7.	Oblastní nemocnice Kolín, a.s.	Kolín	Kraj	61,22

Poznámka: Tabulka obsahuje pouze data 7 nejlépe hodnocených nemocnic. Ostatní nemocnice, které se umístily na 8. místě a dále nejsou v této tabulce zahrnuty.

### 6.3 NEMOCNICE ZŘÍZENÉ MĚSTY A OBCEMI - NEJLEPŠÍCH 7

Pořadí	Název	Město	Zřizovatel	Body
1.	Nemocnice Kadaň s.r.o.	Kadaň	Obec, město	64,87
2.	Městská nemocnice Městec Králové a.s.	Městec Králové	Obec, město	62,90
3.	Městská nemocnice Čáslav, p.o.	Čáslav	Obec, město	54,10
4.	Nemocnice Milosrdných bratří, p.o.	Brno	Obec, město	53,80
5.	Městská nemocnice v Litoměřicích, p.o.	Litoměřice	Obec, město	50,10
6.	Městská nemocnice Ostrava, p.o.	Ostrava	Obec, město	49,30
7.	Nemocnice Blansko, p.o.	Blansko	Obec, město	48,50

Poznámka: Tabulka obsahuje pouze data 7 nejlépe hodnocených nemocnic. Ostatní nemocnice, které se umístily na 8. místě a dále nejsou v této tabulce zahrnuty.

### 6.4 OSTATNÍ ZŘIZOVATELE - NEJLEPŠÍCH 7 (SOUKROMÉ NEMOCNICE)

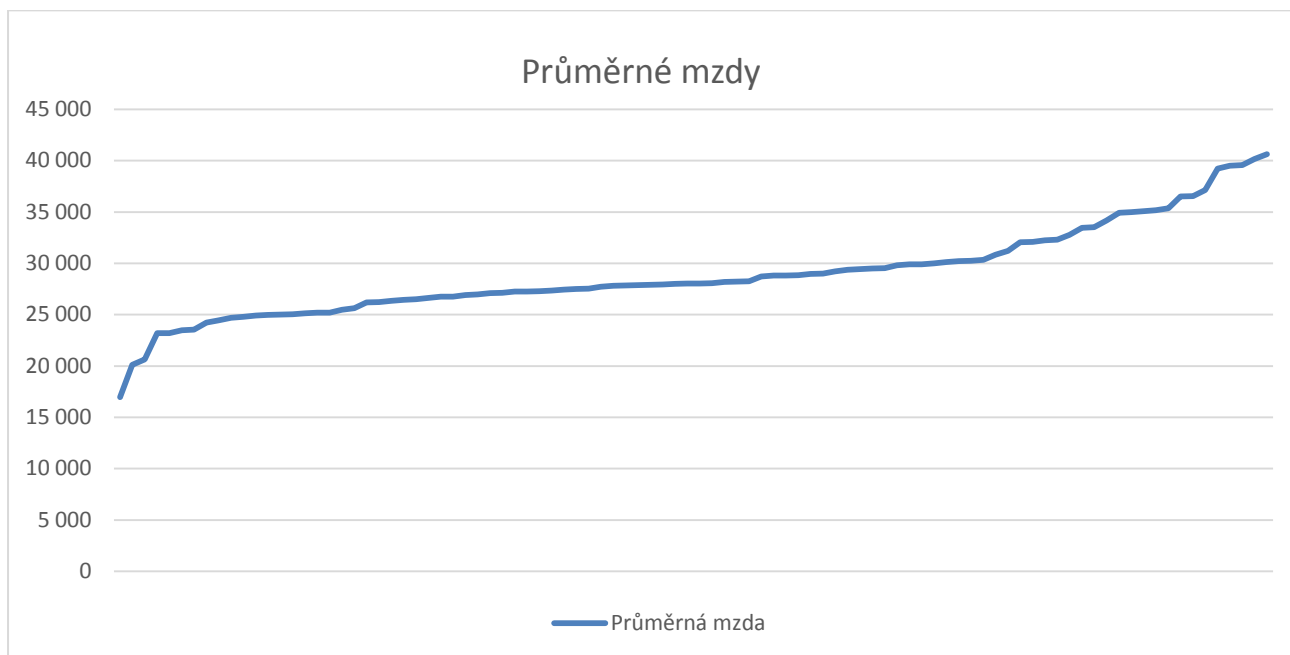
Pořadí	Název	Město	Zřizovatel	Body
1.	Mělnická zdravotní, a.s., Nemocnice Mělník	Mělník	Jiná právnická osoba	66,78
2.	Nemocnice Podlesí, a.s.	Třinec	Jiná právnická osoba	65,96
3.	MEDITERRA - Sedlčany s.r.o.	Sedlčany	Jiná právnická osoba	63,60
4.	Centrum léčby pohybového aparátu, s.r.o.	Praha	Jiná právnická osoba	58,92
5.	Městská nemocnice a.s. Dvůr Králové nad Labem	Dvůr Králové nad Labem	Jiná právnická osoba	54,47
6.	První privátní chirurgické centrum, spol. s r.o.	Hradec Králové	Jiná právnická osoba	53,45
7.	Karvinská hornická nemocnice a.s.	Karviná	Jiná právnická osoba	42,98

Poznámka: Tabulka obsahuje pouze data 7 nejlépe hodnocených nemocnic. Ostatní nemocnice, které se umístily na 8. místě a dále nejsou v této tabulce zahrnuty.

## 7 STATISTIKY

### 7.1 PRŮMĚRNÁ MZDA (94 SUBJEKTŮ):

Průměr	28 958	
Medián	28 036	
Nejvyšší	40 627	Masarykův onkologický ústav
Nejnižší	16 965	NEMOS PLUS s.r.o., Nemocnice Ostrov
Pod 25 000	13	
25 000 až 31 999	60	
32 000 a více	21	



Rozdíl mezi nejvyšší a nejnižší průměrnou mzdou je více než dvojnásobek. Subjekt s druhou nejnižší mzdou (Nemocnice Tanvald, s.r.o.) má však průměrnou mzdu o více než 3 tisíce Kč vyšší, než subjekt s nejnižší mzdou. V rozpětí 25 000 až 32 000 Kč se pohybuje průměrná mzda 2/3 nemocnic.

## 7.2 CELKOVÁ ZADLUŽENOST (96 SUBJEKTŮ)

Průměr	0,42	
Medián	0,33	
Nejvyšší	1,39	PP Hospitals, s.r.o., Nemocnice Brandýs n/L.
Nejnižší	0,05	Vojenská nemocnice Olomouc
Do 0,5 včetně	62	
Nad 0,5	34	



2/3 nemocnic nejsou předluženy. Existují však i 3 subjekty, jejichž zadlužení přesahuje účetní hodnotu jejich aktiv (celková zadluženost přesahuje 1,0).

### 7.3 POHOTOVÁ LIKVIDITA (96 SUBJEKTŮ)

Průměr	1,52	
Medián	1,11	
Nejvyšší	7,81	Centrum léčby pohybového aparátu s.r.o.
Nejnižší	0,19	Krajská nemocnice T. Bati a.s.
do 1,0 včetně	37	
nad 1,0	59	



Opět téměř 2/3 nemocnic nemá problémy hradit své splatné závazky.

## 8 SHRUTÍ

Můžeme konstatovat, že cca 2/3 zkoumaných subjektů má alespoň dostatečné finanční zdraví, zbývající třetina finančně zdravá není. V jiném odvětví by tyto finančně nezdravé subjekty byly buď převzaty těmi silnějšími nebo by svoji činnost ukončily.

Ve zdravotnictví je toto samoregulační řešení značně omezeno z důvodu spádovosti, pozice zdravotnictví jako veřejné služby a jiných. Zdravotnictví jako celek tak nebude dosahovat efektivity a finančního zdraví jiných odvětví s vysokou mírou konkurence.

Pozitivem je, že zůstává dostupné.

## 9 PROFILY REALIZÁTORŮ

### **Profil HealthCare Institute, o.p.s.**

Nezisková organizace HealthCare Institute je zaměřena na tyto hlavní činnosti:

- projekt na podporu zkvalitnění služeb pro pacienty ve zdravotnictví (žebříčky nemocnic dle patientské spokojenosti)
- pořádání mezinárodních odborných konferencí

### Projekt „**NEMOCNICE ČESKÉ REPUBLIKY**“

Měření a porovnání nemocnic:

- dle spokojenosti a bezpečnosti hospitalizovaných a ambulantních pacientů
- dle spokojenosti a bezpečnosti zaměstnanců
- dle finančního zdraví nemocnic
- dle efektivity jejich procesů (v přípravě)

### Odborná konference „**EFEKTIVNÍ NEMOCNICE**“

- zvyšování kvality a efektivity nemocnic (diskusní platforma - fokus na představitele nemocnic, zdravotních pojišťoven, ministerstva a pacientů)
- důraz na příčinně propojené vazby dlouhodobé úspěšnosti nemocnice (spokojený klient - spokojený zaměstnanec – zdravá finanční kondice – efektivní procesy v organizaci = „spojité nádoby“)

Více informací na [www.hc-institute.org](http://www.hc-institute.org)

### **Profil Nexia AP**

NEXIA AP a.s. je auditorská společnost založená v roce 1993, je členem mezinárodní sítě nezávislých auditorských a poradenských firem NEXIA International. Patří mezi renomované a respektované subjekty v oblasti auditorských, daňových a poradenských služeb s vysokým profesním a etickým kreditem. NEXIA AP a.s. působí na trhu auditorských a poradenských služeb od samého vzniku této profese v České republice, kde patří mezi 15 nejvýznamnějších auditorských společností. V celosvětovém měřítku NEXIA International zaujímá místo v první desítku. NEXIA AP a.s. se dlouhodobě profiluje v segmentu zdravotnictví a to v oblasti auditu, daní a ekonomického poradenství.

Více informací na [www.nexiaprague.cz](http://www.nexiaprague.cz), [www.nexia.com](http://www.nexia.com)

### **Profil CRIF – Czech Credit Bureau, a. s.**

Společnost CRIF – Czech Credit Bureau je organizátorem Bankovního a Nebankovního registru klientských informací a provozuje registr finančních poradců ELIXIR. Poskytuje také řešení pro řízení úvěrových rizik. Další službou jsou nástroje pro hodnocení ekonomické situace různých subjektů pod značkou iRating. Prostřednictvím portálu [www.informaceofirmach.cz](http://www.informaceofirmach.cz) a profesionální aplikace Cribis poskytuje komplexní ekonomické informace o českých a slovenských firmách a detailní údaje o jejich vlastnických vazbách.

Více informací na: [www.crif.cz](http://www.crif.cz), [www.informaceofirmach.cz](http://www.informaceofirmach.cz)



## 10 KONTAKTY:

Organizátor celostátního projektu **NEMOCNICE ČR:**

HealthCare Institute, o.p.s. – hodnocení a porovnávání kvality a efektivity ve zdravotnictví

[www.hc-institute.org](http://www.hc-institute.org), [www.neilepsi-nemocnice.cz](http://www.neilepsi-nemocnice.cz)

p. Daniel Vavřina, ředitel

tel: +420 608 878 400

e-mail: [d.vavrina@hc-institute.org](mailto:d.vavrina@hc-institute.org)

### **ODBORNÍ PARTNEŘI PROJEKTU:**

CRIF – Czech Credit Bureau, a.s.

[www.crif.cz](http://www.crif.cz)

p. Jan Cikler, projektový manažer

tel: +420 277 778 537

e-mail: [j.cikler@crif.com](mailto:j.cikler@crif.com)

NEXIA AP a.s.

[www.nexiaprague.cz](http://www.nexiaprague.cz), [www.nexia.com](http://www.nexia.com)

p. Jakub Kovář, senior partner

Tel: +420 602 157 719

e-mail: [kovar@nexiaprague.cz](mailto:kovar@nexiaprague.cz)

Organizace HealthCare Institute děkuje za podporu odborným partnerům:

### **NEXIA AP a.s.**



### **CRIF – Czech Credit Bureau, a.s.**



a také ostatním partnerům celostátního projektu Nemocnice ČESKÉ REPUBLIKY 2014